

Anlage1



Bericht des Vorstandes

Statistik - 01.04.2025

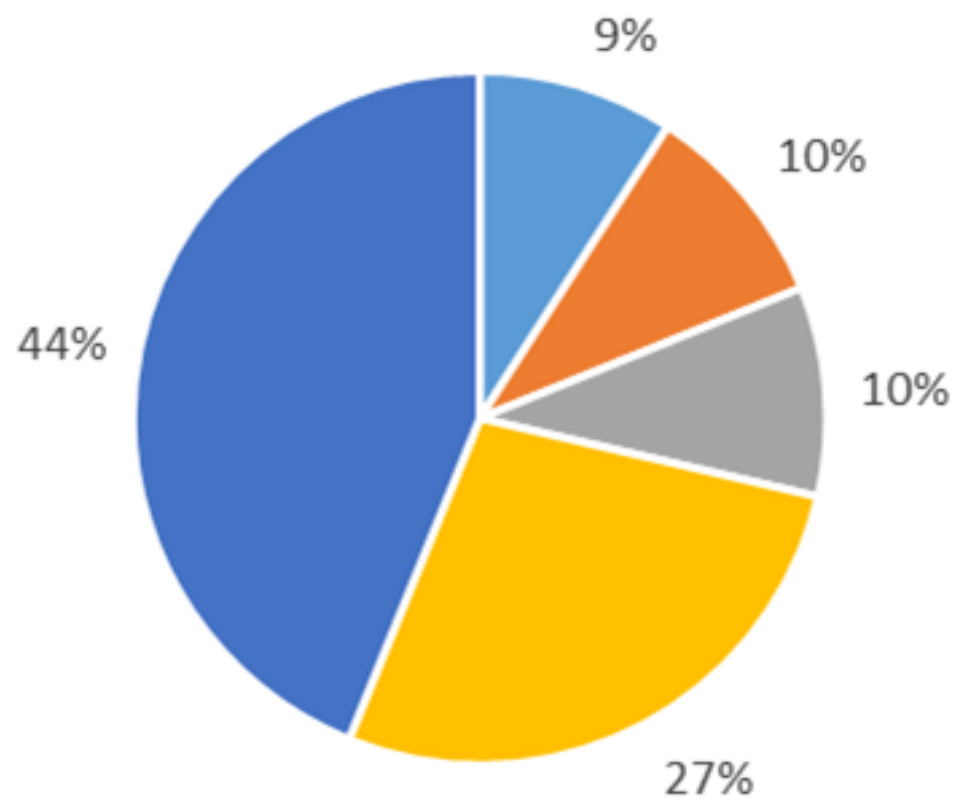
	Herren		Damen		Gesamt	
Mitglieder Fernmitgl	11	1%	11	2%	22	2%
Mitglieder Firmenmitgliedschaft	8	1%	0	0%	8	1%
Mitglieder Mitglieder KP-Premium	10	1%	10	2%	20	2%
Mitglieder Kurzplatz light	14	2%	6	1%	20	2%
Mitglieder Passiv	66	8%	38	8%	104	8%
Mitglieder Saisonmitglieder	54	7%	17	4%	71	6%
Mitglieder Saisonmitglieder-Partner	1	0%	16	3%	17	1%
Mitglieder Schnupperer allg.	1	0%	6	1%	7	1%
Mitglieder Vollmitglied Einzel	401	51%	117	25%	518	41%
Mitglieder Vollmitglied Ehepartner	20	3%	171	36%	191	15%
Mitglieder Vollmitglied 27	81	10%	32	7%	113	9%
Mitglieder Vollmitglied 35	56	7%	15	3%	71	6%
Mitglieder Jugend_14_ab_01.04.	30	4%	21	4%	51	4%
Mitglieder Jugend_18_ab_01.04.	30	4%	10	2%	40	3%
Mitglieder Zweitmitglieder_ab_01.04.	10	1%	6	1%	16	1%
Gesamtzahl	793		476		1269	

Statistik - 01.04.2026

Stand 11.03.2026

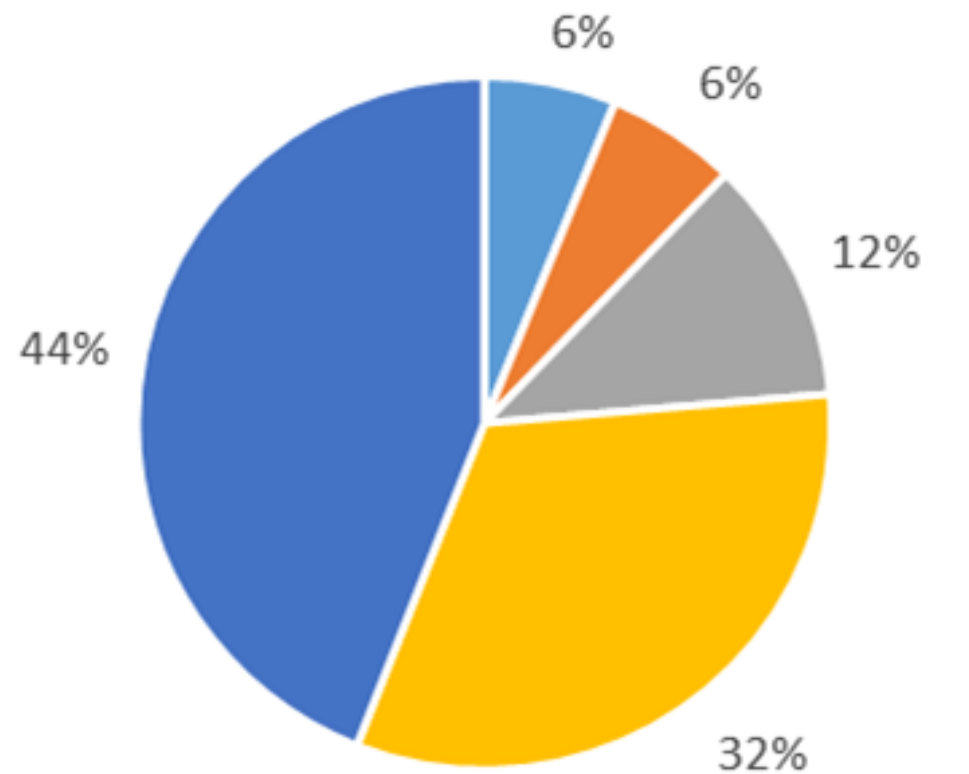
	Herren		Damen		Gesamt	
Mitglieder Fernmitgl	11	1%	11	2%	22	2%
Mitglieder Firmenmitgliedschaft	6	1%	0	0%	6	0%
Mitglieder Mitglieder KP-Premium	15	2%	14	3%	29	2%
Mitglieder Kurzplatz light	20	3%	5	1%	25	2%
Mitglieder Passiv	61	8%	35	7%	96	8%
Mitglieder Saisonmitglieder	49	6%	17	4%	66	5%
Mitglieder Saisonmitglieder-Partner	3	0%	17	4%	20	2%
Mitglieder Schnupperer allg.	12	2%	4	1%	16	1%
Mitglieder Vollmitglied Einzel	387	49%	117	25%	504	40%
Mitglieder Vollmitglied Ehepartner	20	3%	166	36%	186	15%
Mitglieder Vollmitglied 27	78	10%	29	6%	107	9%
Mitglieder Vollmitglied 35	50	6%	11	2%	61	5%
Mitglieder Jugend_14_ab_01.04.	34	4%	23	5%	57	5%
Mitglieder Jugend_18_ab_01.04.	24	3%	11	2%	35	3%
Mitglieder Zweitmitglieder_ab_01.04.	15	2%	7	1%	22	2%
Gesamtzahl	785		467		1252	

Fürth 2025



■ 0-18 ■ 19-26 ■ 27-40 ■ 41-60 ■ 61-99

DGV 2025



■ 0-18 ■ 19-26 ■ 27-40 ■ 41-60 ■ 61-99

Statistik - Monat

01.01.25 (Mittwoch) - 31.12.25 (Mittwoch)

1-Filter: Tee 1 (10 min), Tee 10 (10 min), Alle Gäste, Nur Hauptbuchungen mit Folgebuchung (18-Löcher), Buchung, aktiv, provisorisch, No Show, lokal, Turnier, Selfservice, Internet, Portal

1-Format: Anzahl Buchungen

2-Filter: Tee 1 (10 min), Tee 10 (10 min), Alle Mitglieder, Nur Hauptbuchungen mit Folgebuchung (18-Löcher), Buchung, aktiv, provisorisch, No Show, lokal, Turnier, Selfservice, Internet, Portal

2-Format: Anzahl Buchungen

3-Filter: Tee 1 (10 min), Tee 10 (10 min), Alle Gäste, Nur Hauptbuchungen ohne Folgebuchung (9-Löcher), Buchung, aktiv, provisorisch, No Show, lokal, Turnier, Selfservice, Internet, Portal

3-Format: Anzahl Buchungen

4-Filter: Tee 1 (10 min), Tee 10 (10 min), Alle Mitglieder, Nur Hauptbuchungen ohne Folgebuchung (9-Löcher), Buchung, aktiv, provisorisch, No Show, lokal, Turnier, Selfservice, Internet, Portal

4-Format: Anzahl Buchungen

Stand: 11.03.26, 23:10 Uhr

Monat	18 Loch Gäste	18 Loch Mitglieder	9 Loch Gäste	9 Loch Mitglieder
1	20	1038	11	134
2	43	1189	43	551
3	239	3015	193	1561
4	247	2958	159	1933
5	225	2709	219	1782
6	285	2762	244	1809
7	276	2437	254	1782
8	278	2842	215	1931
9	207	2090	171	1357
10	158	2085	123	1426
11	49	1287	49	874
12	35	896	28	593
Total	2062	25308	1709	15733
Vorjahr	2767	24545	1539	8749

1. Golfclub Fürth e.V., Fürth

Gratulation



Wiederaufstieg
in die
1. Bundesliga
Süd Damen



Gratulation



Aufstieg in die 1. Bayerische Golf-Liga
AK 65 Damen



Aufstieg in die 3. Bayerische Golf-Liga
AK 65 Herren

Gratulation



Bayerische
Mannschaftsmeisterschaft
AK 18 Mädchen 3. Platz
DMM AK 18 6. Platz

Gratulation



Girls-Go-Golf Scramble
im GC Mainsondheim



Mini-Team-Cup Im GC Herzogenaurach 2.Platz
In Bayern 21. Platz

Förderverein Golf Fürth e.V.

Auszug aus der Satzung:

§2 Zweck, Gemeinnützigkeit des Vereins

(2) Der Zweck des Vereins ist die Förderung des Golfsports; insbesondere die Förderung der Jugend, sowohl im Breitensport als auch im Leistungssport durch die finanzielle Unterstützung des als gemeinnützig anerkannten „1. Golfclub Fürth e.V.“, sowie einzelner Mannschaftsmitglieder die besondere Unterstützung benötigen.

Mitgliederanträge und die Satzung sind auf der Homepage des 1.GC-Fürth zu finden unter:

<https://www.golfclub-fuerth.de/sport/jugend-bgv/foerderverein-jugend.html>



Home > Jugend > Förderverein Jugend

FÖRDERVEREIN JUGEND GOLF

Unsere Aufgabe: Jugend fördern – Zukunft gestalten

Der Förderverein unterstützt den Golfsport in Fürth mit besonderem Schwerpunkt auf die Förderung der Jugend.

Wir möchten Kindern und Jugendlichen den Zugang zum Golfsport erleichtern und ihnen die Möglichkeit geben, sich sowohl im Breitensport als auch im Leistungssport zu entwickeln.

Dazu leisten wir finanzielle Unterstützung für den als gemeinnützig anerkannten 1. Golfclub Fürth e.V. sowie für einzelne Mannschaftsmitglieder, die besondere Förderung benötigen.

Unser Ziel ist es, jungen Talenten optimale Trainingsbedingungen zu ermöglichen, sportliche Erfolge zu fördern und die Begeisterung für den Golfsport in unserer Region zu stärken.

Werden Sie Teil dieser Idee – mit Ihrer Mitgliedschaft oder Spende helfen Sie, die Zukunft des Golfsports in Fürth aktiv mitzugestalten.



Spielbetrieb 2026



Getrennte Heimspieltage für 1. und 2. Damenmannschaft

Monatspreis der Jugend und freies Spiel jede Woche

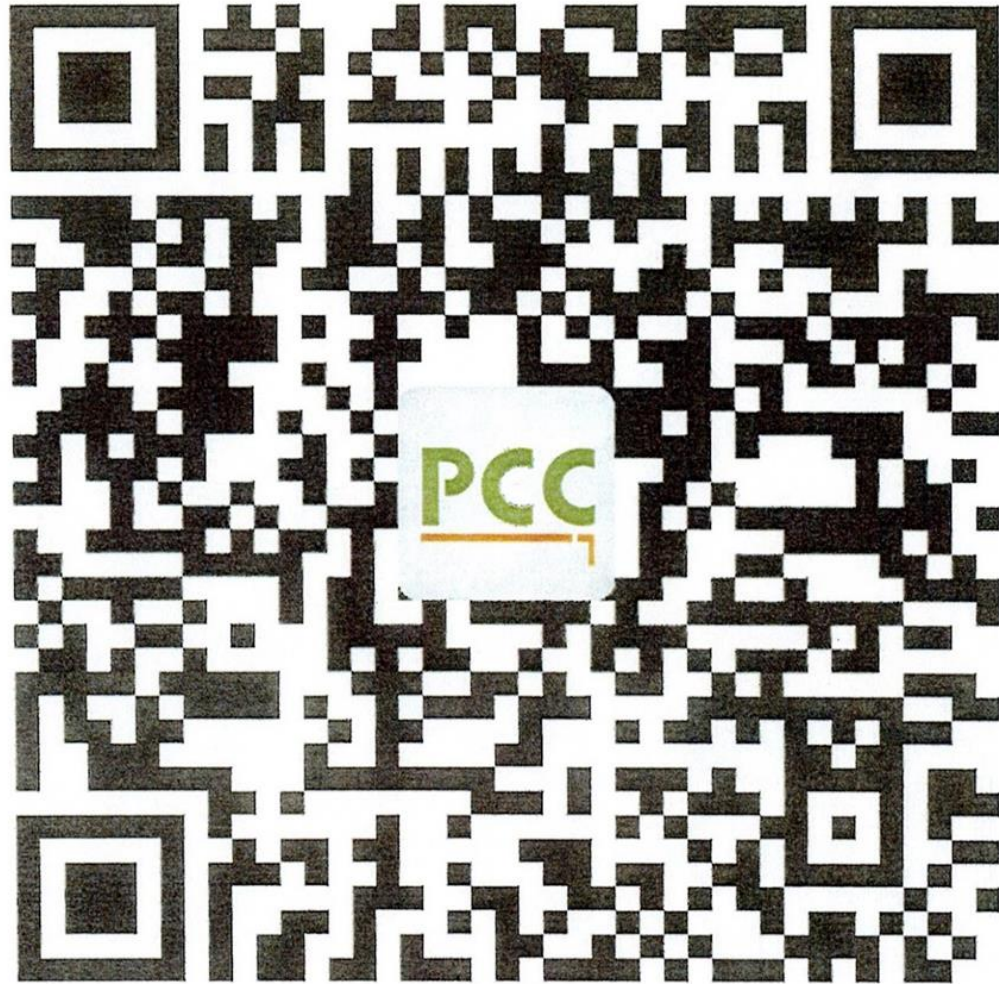
Monatspreise Zählspiel bis Hcp 26,5; Aufstellung nach Hcp

Einzelturniere, Aufstellung grundsätzlich Hoch-Mittel-Tief

Conny Wagner Gedächtnisturnier

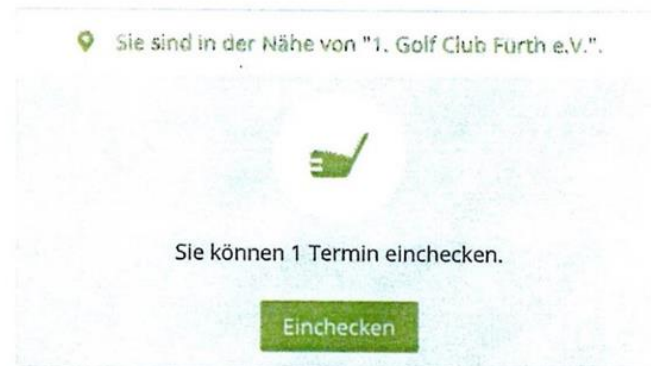
Jahreslochspiel

Timetable 12 Minuten Abstand am Kurzplatz



Registrieren der Golfrunde

1. Diesen QR-Code mit dem Handy scannen.
2. Einchecken



Beginn Wirkbetrieb
im April 2026

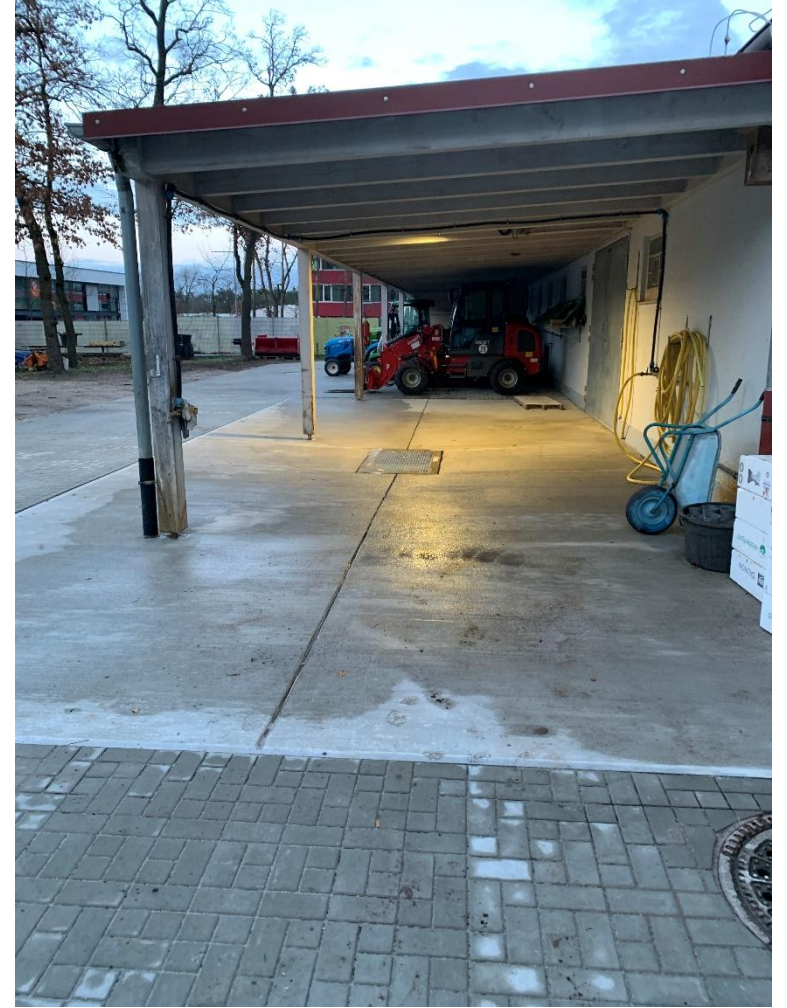
PCC Self Service im
Verwaltungsgebäude

Buchung auch beim
9-Loch Kurzplatz

No shows

Liebe Mitglieder um die Startzeiten besser überprüfen zu können, möchten wir Sie bitten sich vor der Runde in der PCCADDIE -App zu registrieren.
Vielen Dank

Waschplatz



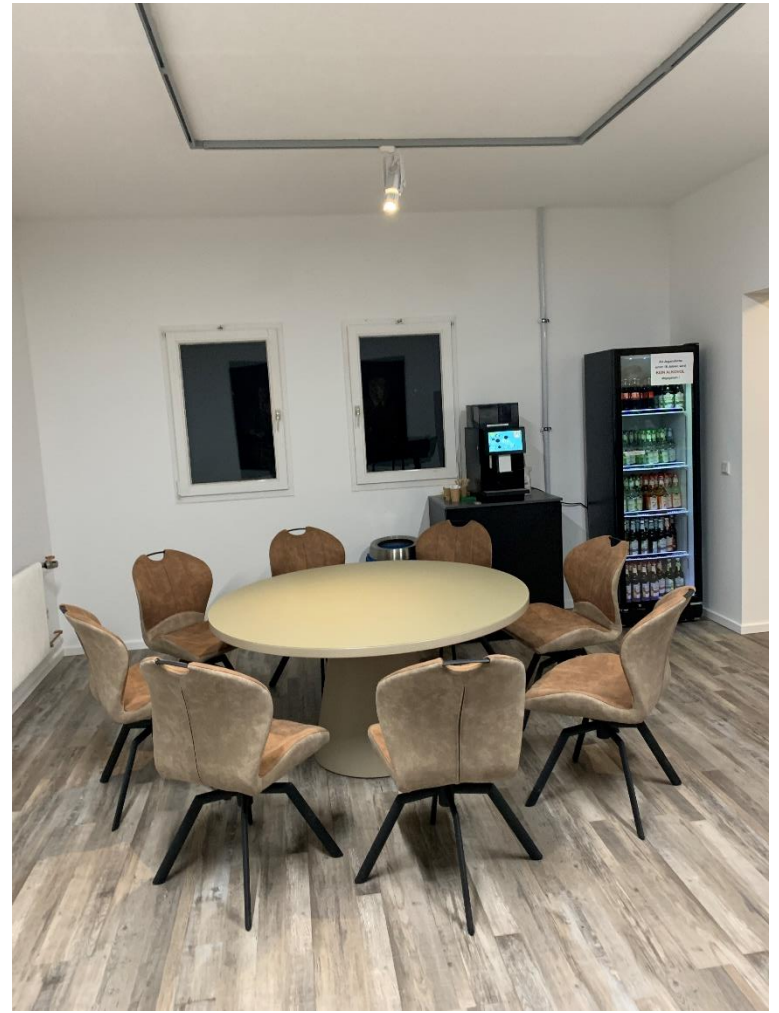
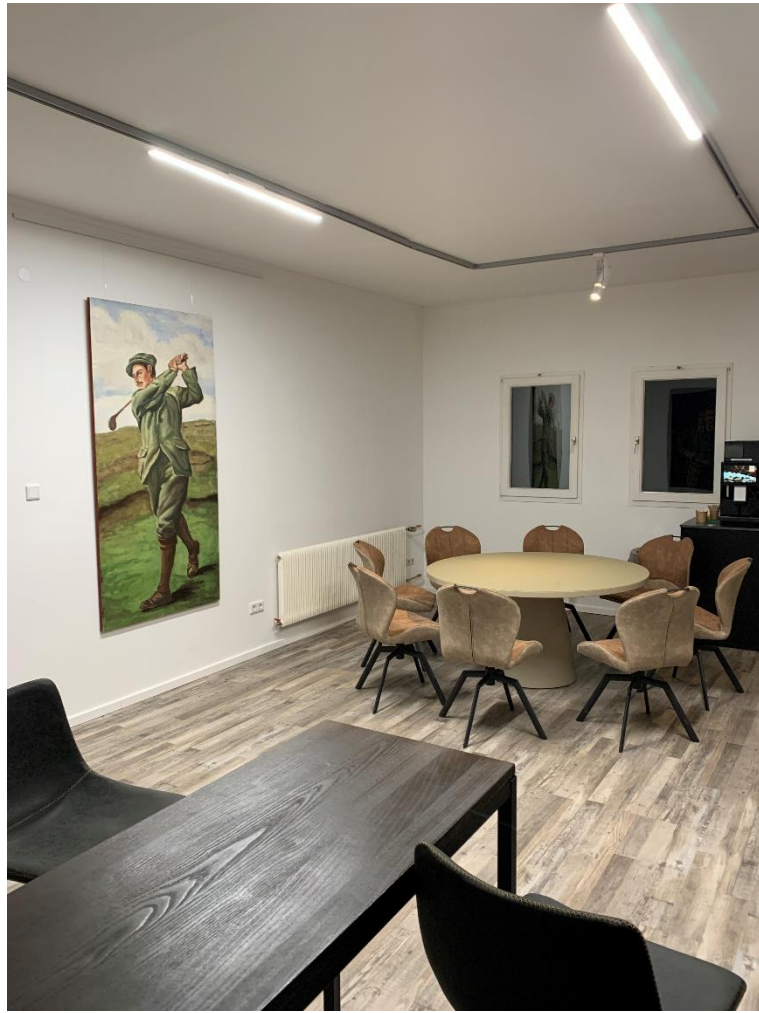
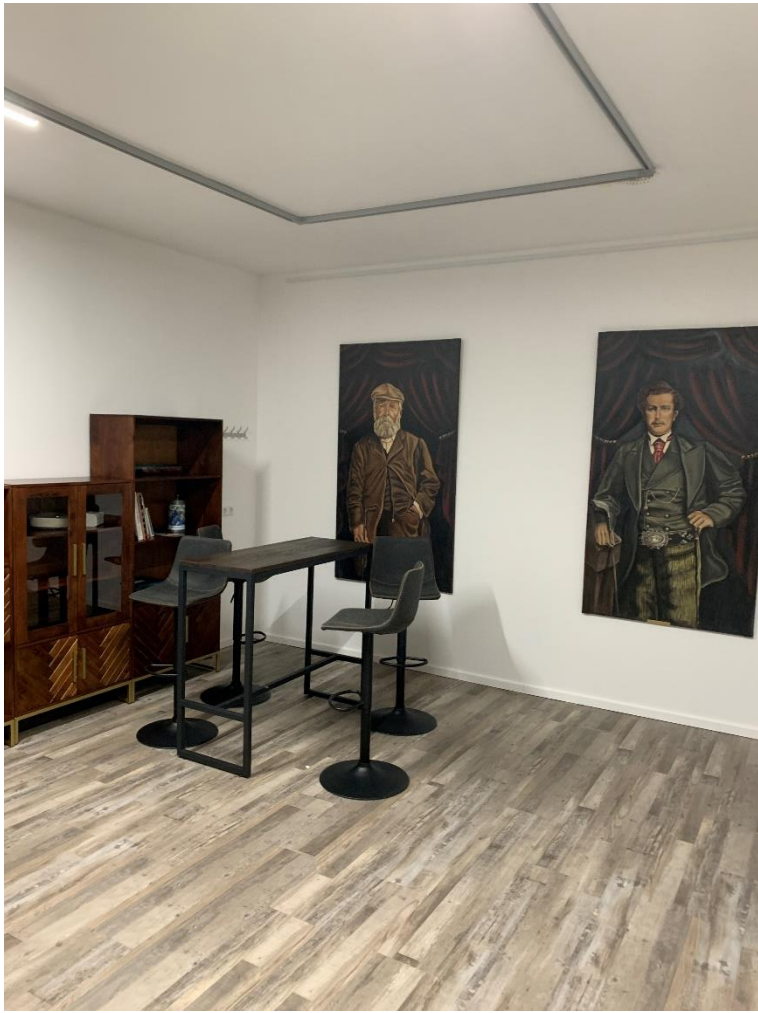


Neue Theke Gastronomie



Lounge





Projekte



Heizung /Warmwasser

Förderung Stadt Fürth zugesagt, BLSV zugesagt, KfW zugesagt, Einbau Mitte bis Ende April

Waschplatz

Bauantrag gestellt, Förderung Stadt Fürth zugesagt, BLSV zugesagt, In Betrieb, Förderung abrechnen

Beregnung

Feinplanung erstellt, Förderung Stadt Fürth beantragt, BLSV beantragt, Finanzierung einholen, Angebote für Filtertechnik in Bearbeitung, Planung Pumpenhaus in Bearbeitung

Driving Range 2. Ballautomat und neue Bälle bestellt

Inbetriebnahme im April

Mähroboter

Konzepterstellung für Driving-Range und Kurzplatz beauftragt

Kurzplatz

Abschlagmatten bestellt, Angebote für Einbau werden eingeholt



Winterschnitt von Büschen und Bäumen



Der turnusgemäße Winterschnitt von Büschen und Bäumen auf dem Golfplatz dient verschiedenen Zwecken, die sowohl das Spielerlebnis als auch die ökologische Vielfalt des Platzes berücksichtigen. Hier erläutern wir die Gründe für die massiven Schnittmaßnahmen und Baumfällungen:

1. Verjüngung von Gebüsch

Das regelmäßige Verjüngen unserer Gebüsche ist entscheidend für ihre Gesundheit und Lebensdauer. Wir versuchen einen 5–8-jährigen Turnus einzuhalten. Die Gebüsche vergrößern sich und wachsen massiv nach außen, Sie sterben und verkümmern aber im Inneren. Schnell wachsende Gehölze überwachsen die langsamen Harthölzer. Das radikale Zurückschneiden ist eine Verjüngungskur, es fördert und erhält die Vielfalt. Dies trägt nicht nur zur Ästhetik des Golfplatzes bei, sondern macht sie attraktiver für verschiedene Tierarten, insbesondere für Vögel.

2. Nachhaltigkeit und Naturschutz

Das Verjüngen von Gebüsch führt zu einer größeren Vielfalt an Pflanzenarten und fördert die Biodiversität auf dem Golfplatz. Wir arbeiten eng mit BirdLife zusammen, um sicherzustellen, dass unsere Maßnahmen den Lebensraumbedürfnissen und Nahrungsquellen der Vogelwelt gerecht werden. Unsere Gebüsche sind in erster Linie als Lebensraum konzipiert, die Pflegemaßnahmen sind Bestandteil behördlicher Auflagen.

3. Ausdünnen und natürlicher Wuchs von Bäumen

Bei der Entfernung von Bäumen berücksichtigen wir sorgfältig die Notwendigkeit. Es geht oft darum, Platz für eine gesunde Entwicklung anderer Bäume zu schaffen. Bäume werden dort entfernt, wo sie zu dicht gepflanzt wurden oder die Funktionalität eines Gebüsches beeinträchtigen. Dies betrifft keinen «alten Baumbestand». Ältere Bäume, speziell Weiden, werden meist aus Gründen der «Wegesicherungspflicht» entnommen. Aber auch Schattenwurf auf Spielelemente, z.B. Grüns oder Tees, können eine Rolle spielen.

4. Spielverbesserung und Umweltschutz

Eine dichte Vegetation kann den Luftaustausch und das Licht auf den Grasflächen einschränken, was für intensiv bewirtschaftete Rasenflächen inakzeptabel ist. Durch sorgfältige Entfernung von Bäumen und dem Ausdünnen von Gebüsch verbessern wir die Belüftung und das Lichtangebot, was wiederum das Wachstum und die Gesundheit des Rasens fördert. Dies ist ein wichtiger Schritt im Hinblick auf nachhaltiges und zukünftig auch «Pestizid freies» Bewirtschaften.



Aufgabenliste von der Übergabe meines Vorgängers

- Laub arbeiten auf der gesamten Anlage durch den spät einsetzenden Laubfall ist noch sehr viel Arbeit in diesem Bereich zu leisten
- Beregnungsanlage ausblasen - Winterfestmachung
- Pumpen aus dem Kanal holen, waschen, einwintern
- Filter öffnen, Wasserlos machen, mit Klemmfilz Winterfestmachung
- Freischneiden sämtlicher Regner auf den Spielelementen
- Tiefenlockerung der Spielelemente speziell Fairways ca. 15 cm tief mit Bruch
- Grüns nach der Schließung Kontaktfungizid Gabe
- Grüns besanden und Tiefenlockerung 12mm Spoons ca. 18-20 cm tief mit Bruch
- Vorgrüns und Abschläge Tiefenlockern 12mm Spoons ca. 15 cm tief leichter Bruch
- Waldarbeiten, Rückschnitt von Gehölzen auf dem gesamten Clubgelände einschließlich den mit zu pflegenden Flächen im Aussenbereich (Hafenstraße, Melli Beese Straße)
- Totholz Rückschnitt auf der gesamten Anlage zur Vermeidung von Krankheitsübertrag (Käfer) sowie insbesondere zur Verkehrssicherung der Anlage

- **Rückschnitt und Ausschnitt zum Erhalt der Parkland Charakteristik speziell alle Wassertriebe und nicht erwünschten Fremdwuchs in diesen Bereichen (Pappeln auf der gesamten Anlage, Bahn17 rechts komplett ab dem Tee, alle Zwischenbereiche 1/2, 3/9, 4/5, 5/6, 6/8 Driving Zone,**

- Maschinenreinigung – Konservierung zur Sachgerechten Einwinterung aller Maschinen und Anbaugeräte
- Maschinenpflege allgemein Service wenn nötig bei den einzelnen Maschinen machen
- Spindeleinheiten schleifen aller Spindelmäher
- Lager reinigen aufräumen sortieren.
- Garage Bahn 8 reinigen, aufräumen, Maschinen einwintern
- Bunker harken komplett von der Anlage entfernen zum Winterschutz alle Harken kontrollieren bei Bedarf sollte Reparatur erfolgen alle harken reinigen und einwintern.
- Ballwascher zum Schutz vor Frostschäden komplett von der Anlage holen reinigen, wenn nötig Instandsetzen und einlagern
- Penalty Area Markierungen von der Anlage holen reinigen und einlagern
- Abschlagsmarkierungen Instandsetzen, schleifen neu streichen
- Fairwaymarkierungen – Längenmarkierungen Instandsetzen, schleifen neu streichen

Wichtig zu wissen:

- Gräser, vor allem auf und um die Grüns benötigen ausreichend Licht und Wind sowie keine Konkurrenz durch Bäume inklusive überhängender Äste und Wurzeln.

Daher ist ein Mindestabstand von 15 - 20 Meter von den Grüns und Spielflächen für ein gesundes Wachstum

Grundvoraussetzung.

- Der jährliche Zuwachs von Bäumen und Büschen hat mittlerweile auch durch den Klimawandel bedingt, 3-5 % pro Jahr erreicht.
- Die Kosten (Personal, Benzin, Diesel für Entsorgung von Laub, Nadeln, Blüten und Zweigen sowie der zusätzlichen mechanischen Pflege

inclusive Pflanzenschutz) sind über die Jahre vor allem bei den Clubs exorbitant gestiegen, die der Pflege von zu dichten Baumbeständen nicht genug Aufmerksamkeit geschenkt haben.

- Dabei sind die zusätzlichen zeitlichen Störungen des Spielbetriebes für die Entfernung / Entsorgung sowie die Geräuschkulisse durch laute Laubbläser mit zu berücksichtigen.

Wie konnte es dazu kommen?

- Häufig wechselnde Vorstände haben sich dieser Problematik nicht genug angenommen, zudem fehlte der Mut, sich dem Thema mit den Mitgliedern zu stellen.
- Dadurch wurde die dringend notwendige forstwirtschaftliche Pflege zum Teil über Jahrzehnte behindert.
- Erste enge Neuanpflanzung bei Baubeginn wurden zeitnah (nach 5, 10, 15 Jahren) nicht ausgedünnt.
- Folglich haben sich Bäume sehr oft gegenseitig behindert und die Chancen auf schöne, prägende Solitärbäume wurden dadurch vertan.

Was ist zu tun?

- Kommunikation mit Mitgliedern und Behörden anstreben.
- Gezielte Freistellungsmaßnahmen mit Schneisen für die Morgensonne anlegen, ohne die Schönheit der Spielbahnen oder des Platzes zu beeinträchtigen.
- Der Rest der Freistellungsmaßnahmen des Platzes folgt bei größeren Waldflächen in Sektionen über 2-4 Jahre.
- Zur Entlastung der Spielflächen nach der Entnahme von Bäumen vor allem auf engen Spielbahnen, neue Wege für
Maschinen und Golfer anlegen.
- Erstellung einer Course Document Policy für den Platz, inclusive Wald erstellen.

9.2.2026

Lieber Vorstand,

zur kommenden Mitgliederversammlung bringe ich folgende Fragen ein:

Gibt es Sanktionen für Mitglieder, die ihre Hunde nicht anleinen und auch nicht deren Verschmutzungen beseitigen?

Wenn ja, welche?

Als nächstes interessiert es mich, wer den rigorosen Kahlschlag der Bäume zu verantworten hat und ob hierfür

Kosten für Beratertätigkeit und Ausführungsarbeiten angefallen sind. Wenn ja, wie hoch?

Leider kann ich an der Versammlung nicht teilnehmen, da ich zu dem Zeitpunkt im Ausland bin.

Viele Grüße

v. Draminsky-Fischer

Hausordnung

7. Hunde

Damit auf der Anlage ein freundliches Miteinander zwischen Hunde-Freunden und -Skeptikern gesichert bleibt, gelten für alle Personen und Vierbeiner folgende Regeln:

- **Das Mitnehmen von Hunden ist nur Personen ab 18 Jahren erlaubt und der Hund muss auf dem Platz kurz angeleint (keine Teleskopleine) am Golfbag geführt werden.**
- Das Mitführen von Hunden während eines Golfwettspiels ist ohne Ausnahme nicht erlaubt.
- Hunde dürfen Greens, Biotope, Abschläge, Teiche, Neuanpflanzungen und Bunker nicht betreten.
- Auf dem Platz muss der Hundeführer dafür sorgen, dass sich sein Hund entsprechend ruhig und diszipliniert verhält. Der Spielfluss darf durch das Mitführen eines Hundes nicht beeinträchtigt werden.
- **Die lästigen Hinterlassenschaften sind vom Halter sofort zu entfernen und entsprechend zu entsorgen.**

Bitte denken Sie an die Mitnahme von Kotbeuteln. Da auf dem Golfplatz auch noch andere Vierbeiner (Füchse, Marder, Dachse oder fremde streunende Hunde) ihr Zuhause haben, können auch deren Hinterlassenschaften für Ärger sorgen. Falls Sie sich befähigt fühlen, diese fremden Hinterlassenschaften zu beseitigen, haben wir mittlerweile an den Abfallbehältern der Bahnen 6 und 13 zusätzlich Spender für Hundekotbeutel installiert. Fühlen Sie sich für eine Dekontamination außerstande, dann dürfen Sie nach Beendigung Ihrer Spielrunde im Sekretariat Bescheid geben und die Hinterlassenschaft wird zeitnah von einem Mitarbeiter beseitigt.

- Mitspieler in einem Flight sollten, wenn möglich, vorab über das Mitführen von Hunden auf der Golfrunde informiert sein.
- Der Hundehalter/-führer übernimmt die volle Haftung für Schäden, die der Hund gegenüber Menschen, Material, und Umwelt auf dem Golfplatz anrichtet. Bei berechtigten Beschwerden von Mitspielern oder anderen Golfspielern über das Verhalten des Hundes muss die Runde unverzüglich abgebrochen werden.
- **Der Vorstand kann Spielern, deren Hund den Spielbetrieb stört, die Erlaubnis entziehen, den Hund auf weitere Runden mitzunehmen.**

§4 Ordnungsmaßnahmen / Ehrenrat

Präambel

In den §§ 7, 8 und 13 der Satzung sind die Grundsätze zu den Ordnungsmaßnahmen bis hin zum Ausschluss, sowie die Grundsätze des Ehrenrates beschrieben.

§ 4.1 Ursachen für die Anwendung von Ordnungsmaßnahmen können sein:

Verstoß gegen geltende Gesetze (z.B.: Diebstahl, Beleidigung,)

Verstoß gegen die Satzung, **Ordnungen** und gegen Weisungen der Organe und befugter Mitarbeiter des Vereins z.B.:

Handeln gegen die Vereinsinteressen

Nichterfüllung der Beitrags- oder sonstigen Zahlungsverpflichtungen gegenüber dem Verein

Schwerwiegende Verstöße gegen die Golfregeln (z.B. Betrugsversuche im Turnier, ...)

Schwerwiegende Verstöße gegen die Golfetikette (z.B. Gefährdung von anderen Spielern, ..)

Spielen ohne Buchung im Clubsystem

Nichtantreten trotz gebuchter Startzeit

Bei Verstoß kann jedes Vorstandsmitglied Verwarnungen aussprechen. Diese werden schriftlich dokumentiert und in den Vereinsakten hinterlegt.

Ein Beschluss zur Anwendung nachstehender Ordnungsmaßnahmen bedarf einer Mehrheit der kompletten Vorstandschaft.

§ 4.2 Maßnahmen können unter Anderem sein:

temporäres Spielverbot

(temporäres) Turnierverbot

(temporäres) Hausverbot

Besondere Auflagen (z.B. Cartverbot, **Hunde**verbot, ...)

Meldung des Fehlverhaltens an BGV/DGV

Vereinsausschluss

Vor Entscheidung über die Ordnungsmaßnahme ist dem betreffenden Mitglied Gelegenheit zur Stellungnahme zu geben. Die Ordnungsmaßnahme ist schriftlich unter Angabe von Gründen dem Mitglied bekannt zu geben.

Wer? Wann? Wie? Wo?

Für alle zu bestimmenden Sanktionen muss dem Vorstand der Name, der Zeitpunkt, die Art des Verstoßes und der Ort bekannt sein. Leider kann unser Golfplatz nicht ständig überwacht werden und somit sind wir hauptsächlich auf Beobachtungen der Mitglieder angewiesen.

Verantwortlichkeit

Die Arbeiten am Platz werden durch den Headgreenkeeper mit Unterstützung eines Fachberaters (45 Jahre Berufserfahrung) und eines Golfplatzarchitekten in Absprache mit dem Vorstand durchgeführt.

Kosten für Beratertätigkeit und Ausführungsarbeiten

Beratung im Frühjahr und Herbst inclusive Reisekosten 3936,32 €.

Dies sind die Kosten für den gesamten Platz, der Anteil für die Bäume dürfte geschätzt etwa 10 bis 20 % betragen.

Häckselarbeiten inclusive Abtransport wurden kostenlos durchgeführt.

Fällungen, Rückschnitt und Transport zum Lagerplatz wurden durch unser Greenkeepingteam erledigt.

Mitglieder helfen in der Pflegeweche mit

Wir benötigen Hilfe bei der Pflegeweche vom 23. – 26. März.

Es steht an ausgewählte Grüns zu Graden und Heide zu pflanzen am Grün
8.

Jede Hilfe ist willkommen.

Bei Interesse eine Mail an ph@golfclub-fuerth.de

Mit freundlichen Grüßen,

Philipp Heselhaus

-Headgreenkeeper-